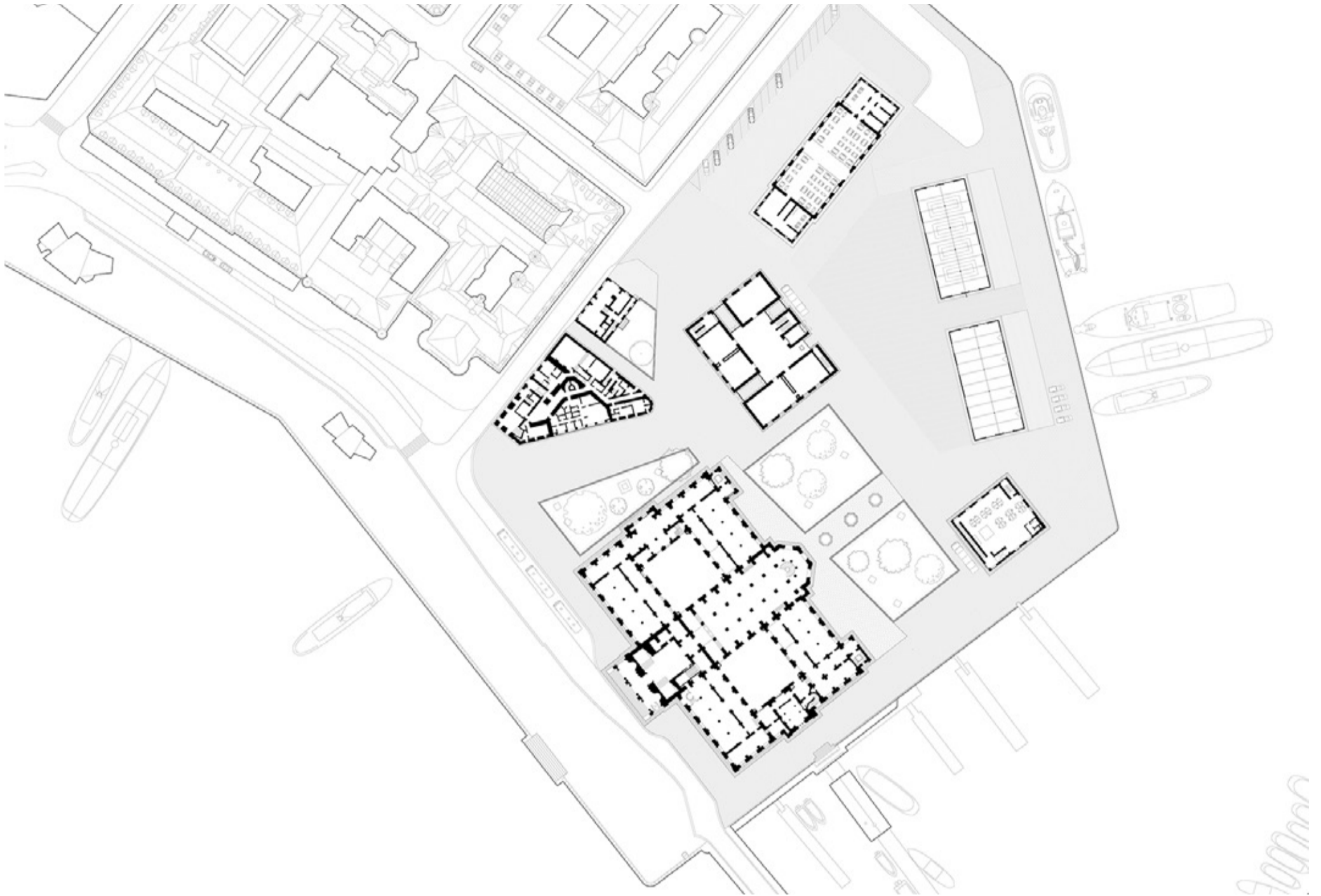


Portfolio

Filip Malte Larsson

Arkitekt SAR/MSA

filip.larsson@icloud.com



EN TRANSFORMATION AV BLASIEHOLMEN

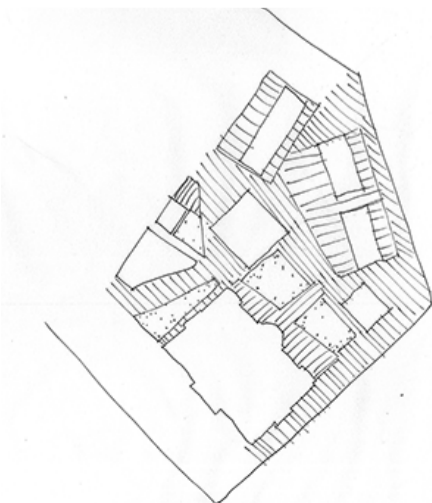
Typ: Konsthall, utbyggnad av Nationalmuseum
 År: 2017
 Status: Examensprojekt

Examensarbete var ett försök att skapa en utbyggnad av Nationalmuseum utifrån Blasieholmens arkitektoniska och historiska värden i Stockholm. Genom att lägga till nya byggnader och omvandla befintliga strukturer för att tillföra en kraftfull ny karaktär till platsen - på alla nivåer: från stadens skala till detaljerna.

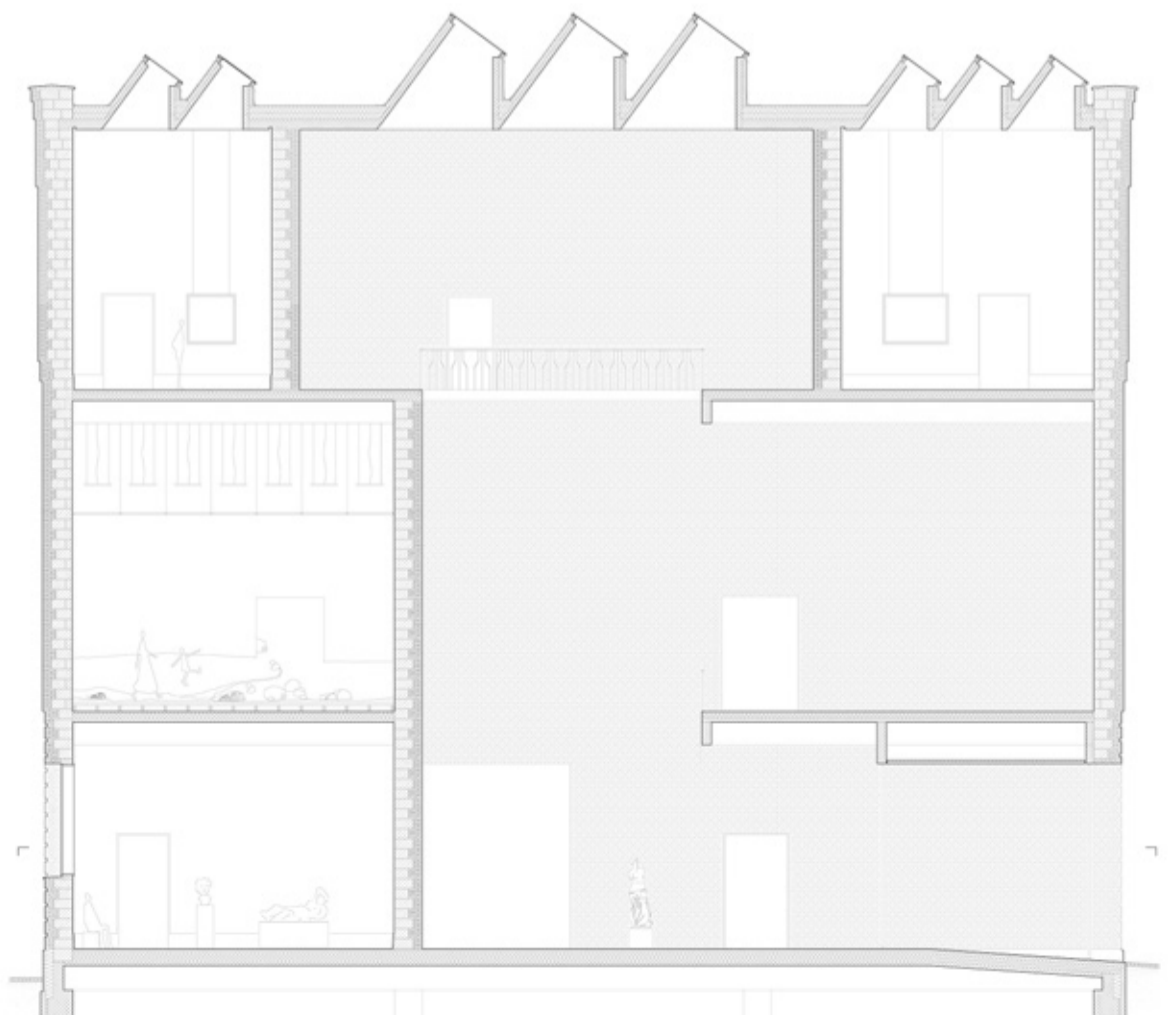
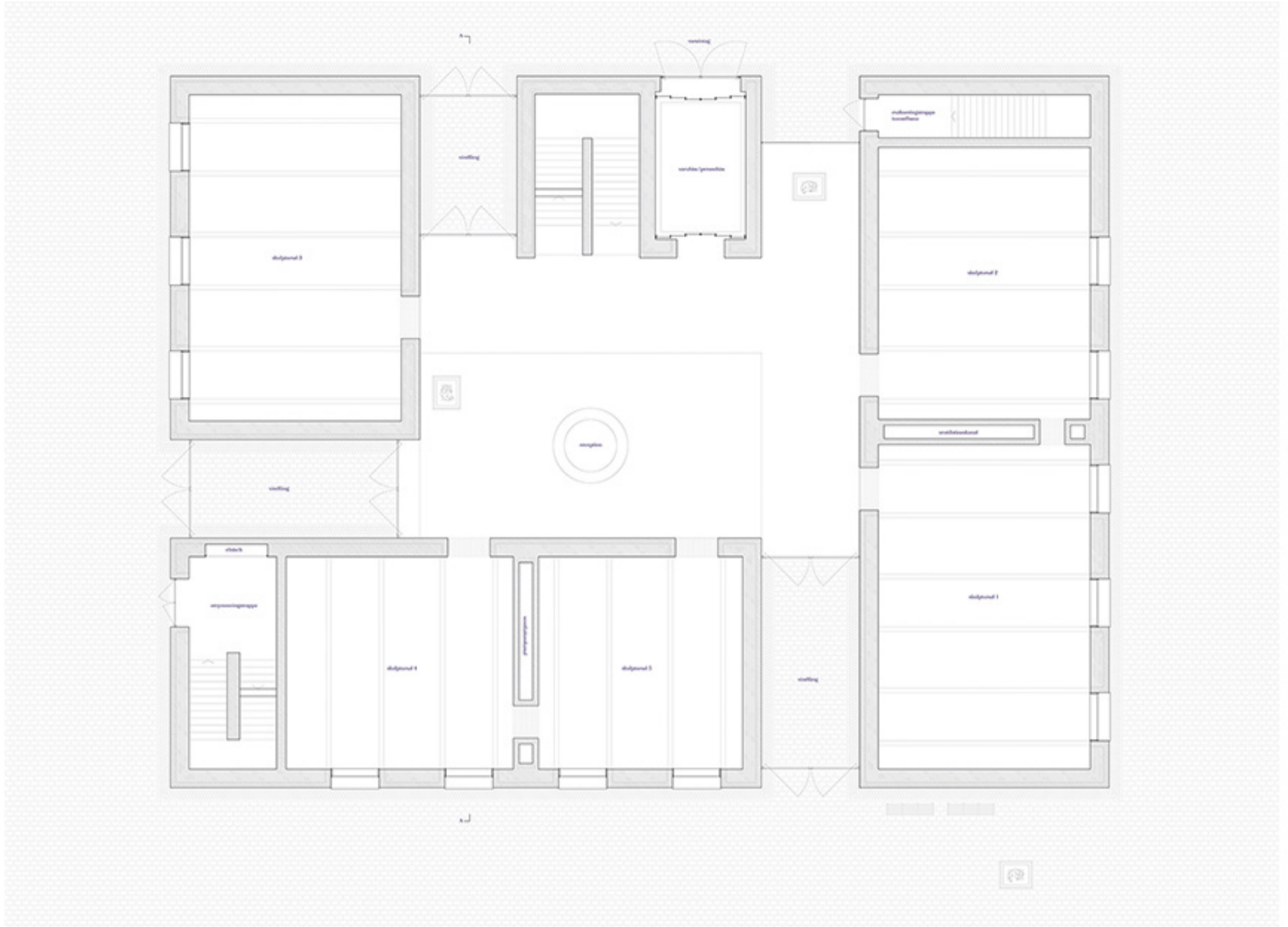
Det är ett alternativt förslag till hur man kan addera och transformera i en kulturhistorisk sårbar kontext som Blasieholmen. Syftet är att skapa en förbindelse mellan kvarterstaden, den öppna platsen och kajkanten.

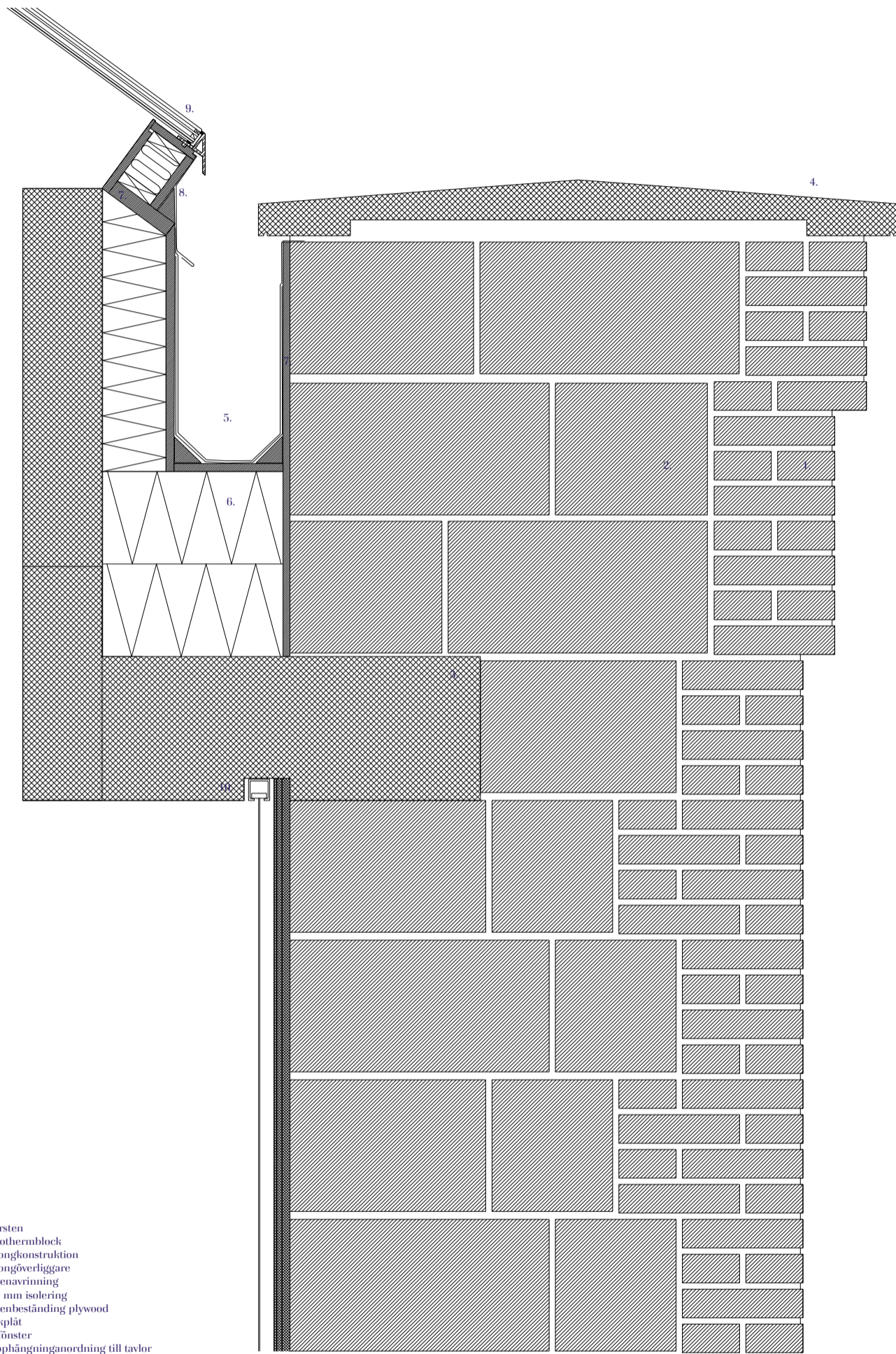
Projektet innehåller en utbyggnad av Nationalmuseum med tillhörande arkiv och nya byggnader samt omorganisering av existerande byggnader på Blasieholmen. Den nya byggnaden är både enkel och markant i sitt anslag på platsen, medan den i sin yttre utformning försöker knyta an till befintliga byggnader i omgivningen. Själva organisationen av den nya konsthallen är löst genom att placera rummen intill en central ljusgård där varje utställningssal har fått sitt specifika ljusförhållande tillgodosett. Det skapas en sammanhängande museumsanläggning med utökad exponering av konst utan att byggnaderna ovan mark fysiskt byggs ihop för att fortsatt ha kvar Blasieholmsuddens fragmenterade karaktär intakt.

Senare tillägg av byggnader och strukturer som inte ger platsen sin fulla potential föreslås rivas för ge platsen en öppen karaktär likt en park eller torg.



BLASIEHOLMEN KONSTHALL





- 1. mursten
- 2. porothermblock
- 3. betongkonstruktion
- 4. betongöverligger
- 5. vattenavrinning
- 6. 350 mm isolering
- 7. vattenbeständig plywood
- 8. zinkplåt
- 9. takfönster
- 10. upphängningsanordning till tavlor





IN SEARCH OF IDENTITY - ST THOMAS

Typ: Nytt nationalmuseum på St Thomas, US Virgin Islands
 År: 2016
 Status: Skolprojekt

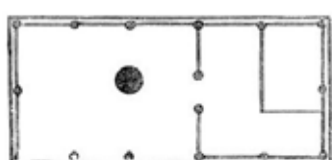
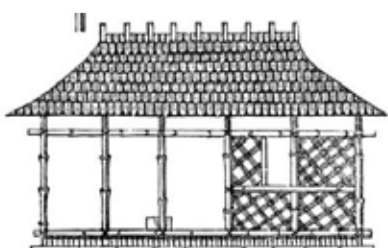
In Search of Identity är ett samarbetsprojekt mellan danska staten och US Virgin Islands, USA för att ge bättre förståelse av den gemensamma historia ögruppen och Danmark har tillsammans. Projektet syftar till att ge de tidigare danska öarna en chans att utveckla en hållbar marknad för kulturarv. Genom att förvandla två tidigare danska byggnader har öarna en solid grund med vilken de lokala institutionerna kan utveckla expertis och färdigheter inom kulturturism, utbildning och upphandling.

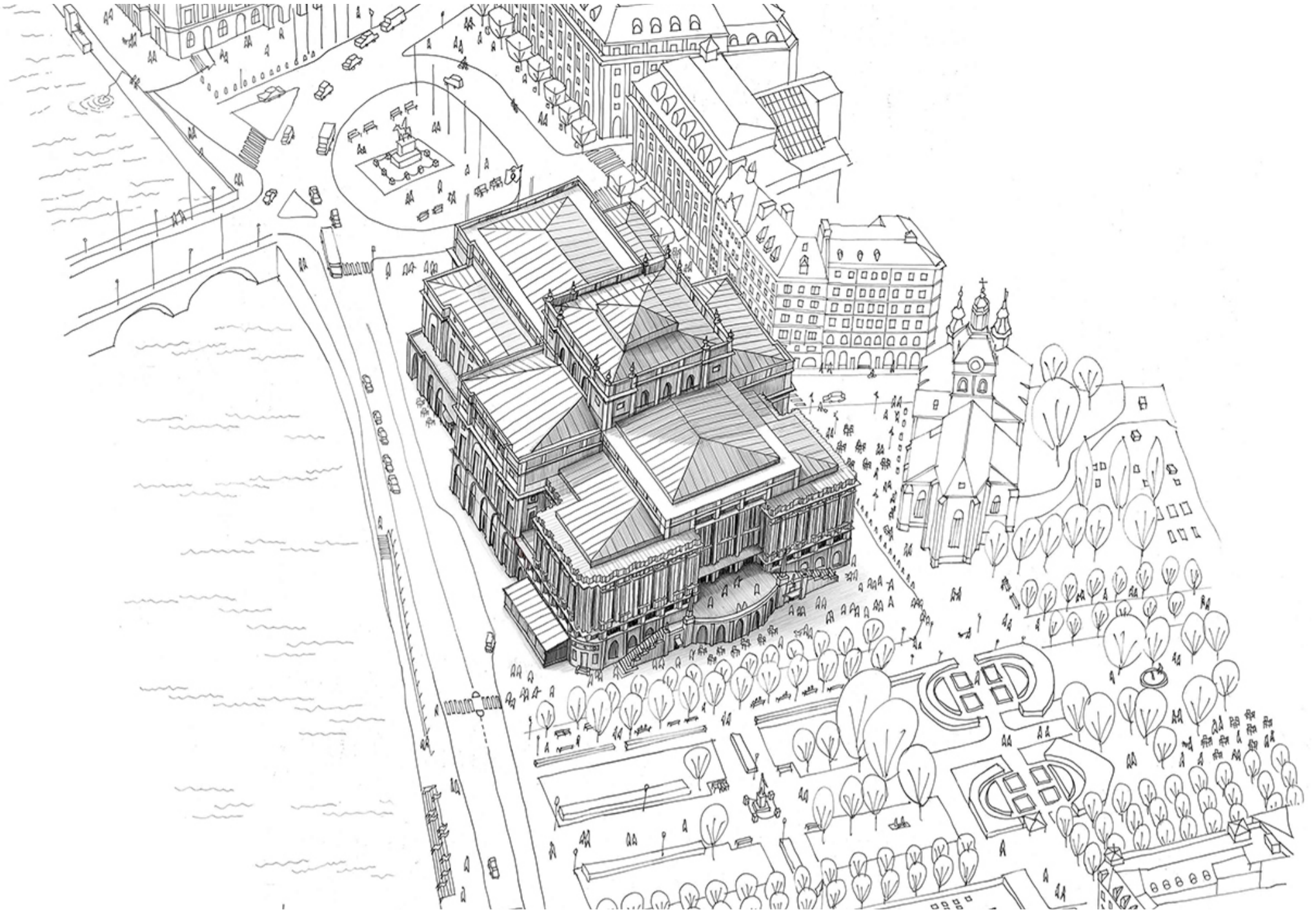
Det gamla militärsjukhuset på St Thomas ska transformeras till Nationalmuseum och de omkringliggande husen blir en del av en större helhet till det kommande museet. 3 veckors uppmätning med en analys och värdesättning av tomten la grunden för vidare utveckling av projektet.

Utöver föreslagna restaurering och omorganisation av byggnaderna på tomten, föreslogs en ny byggnad.

Additionen är ett kombinerat utställningsrum och bibliotek och mindre en läsesal. Additionen är byggd ovanpå en ruin av ett förfallet enfamiljshus. Grundmuren står intakt och tas tillvara på och en ny träkonstruktion med inspiration från både öns existerande arkitektur och en Haubarg byggs ovanpå. Den höga mittendelen skal hjälpa till att ventilera byggnaden med hjälp av skorstensefekt. Invändigt är träkonstruktionen putsad med ett lager lera som skal hjälpa till att dra ur fukten ur konstruktionen.

Material: Ek, lera och puts.



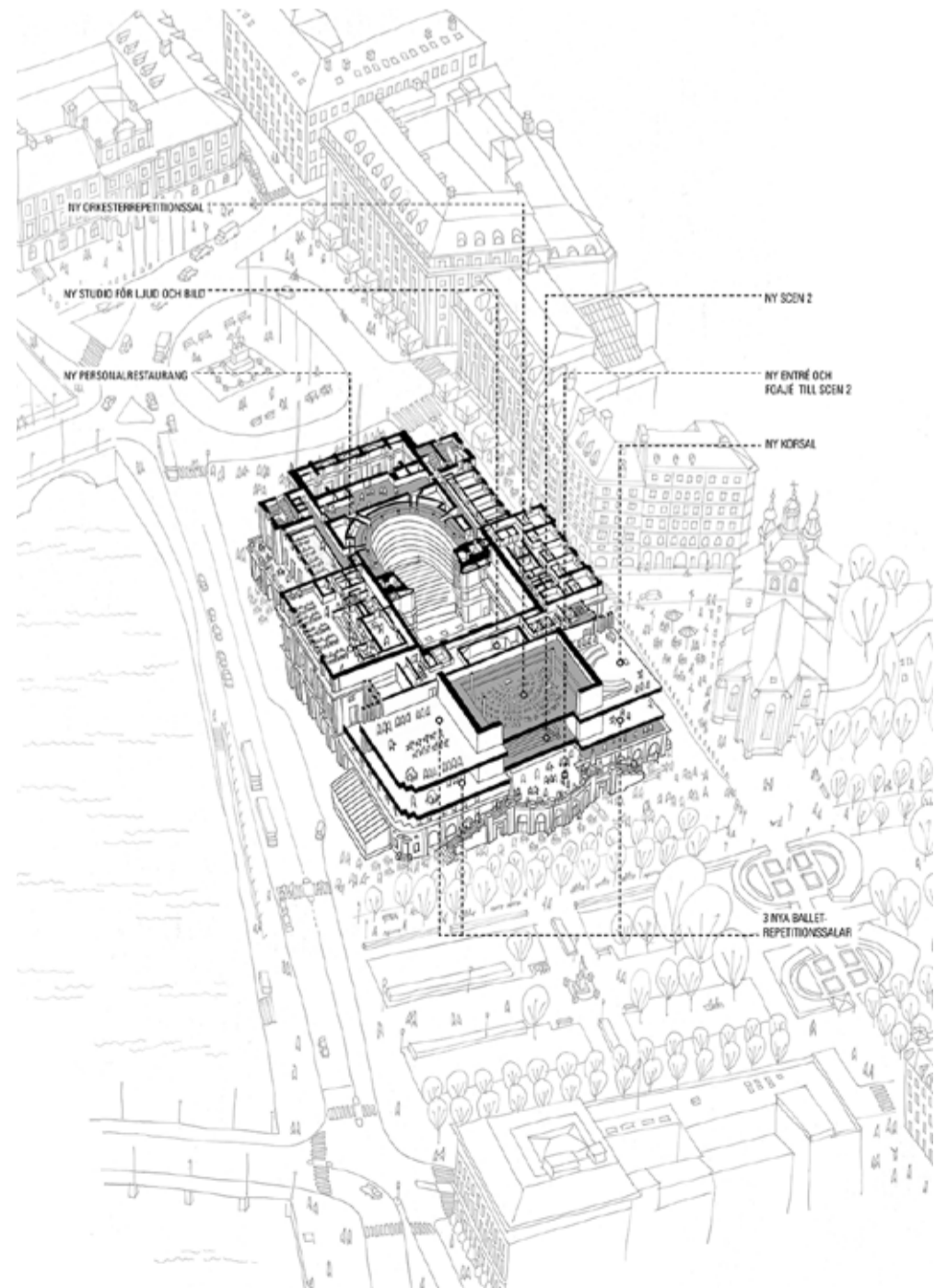


NOIO - NY OPERA I OPERAN

Typ: Om- och Tillbyggnad av Kungliga Operan, Stockholm
 År: 2017 - 2020
 Status: Programdefinition samt Programhandling
 Beställare: Statens Fastighetsverk
 Arkitekt: Axel Anderberg
 Byggnadsår: 1898
 Kulturklassning: Blåklassad

Förslaget innebär att byggnadsvolymen och ytorna för Kungliga Operans olika verksamheter ökar, samtidigt som arbetsmiljön och tillgängligheten förbättras. Även akustiken förbättras, både för publik och utövare på scen. Projektets mål och grundidé – att bygga en Ny Opera i Operan – ska också ses i ljuset av hållbarhet: att bevara och bygga om den befintliga operabyggnaden så att den konstnärliga verksamheten kan fortsätta och utvecklas med ett tidsperspektiv på ytterligare minst 100 år.

I en tillbyggnad av operabyggnaden mot Kungsträdgården ska sex nya salar för konstnärlig verksamhet inrymmas, bland annat en ny scen för barn och ungdom med egen entré från Kungsträdgården, orkesterrepetitionssal, korsal och balettsalar. Den här lösningen ger också Operakällaren möjlighet att bibehålla sin verksamhet. Den ursprungliga huvudentrén mot Gustav Adolfs torg behålls och rustas upp. SFV och Stockholms stad tittar också på utformningen av stads- och parkmiljön runt operabyggnaden för att skapa större öppenhet mot Kungsträdgården och Jakobs torg.



Utdrag ur Revitmodell

Illustration av Lundgaard Tranberg



STATION HAGA

Typ: Stationsbyggnad, Västlänken
 År: 2020
 Status: Inbjuden tävling
 Beställare: Göteborg stad

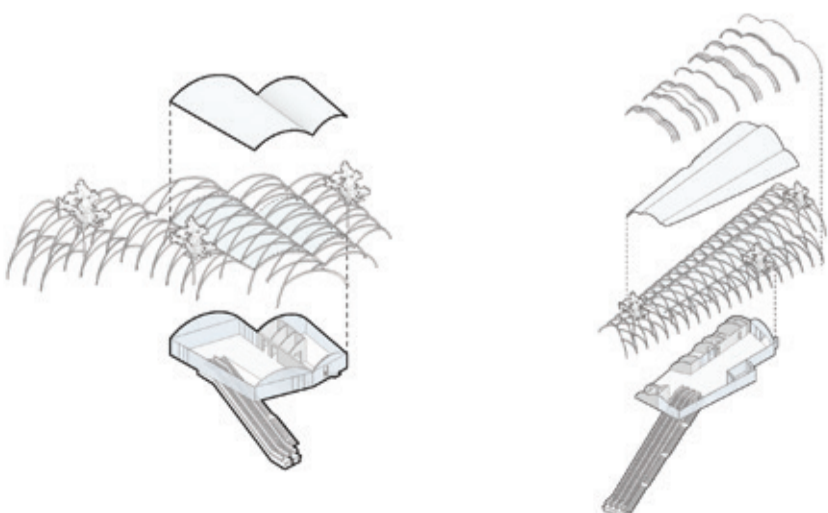
Genom kontakter drog jag in och drev anbudsprocessen för prekvalifikation och var även med i tävlingen om ny stationsbyggnad för Station Haga på Västlänken i Göteborg.

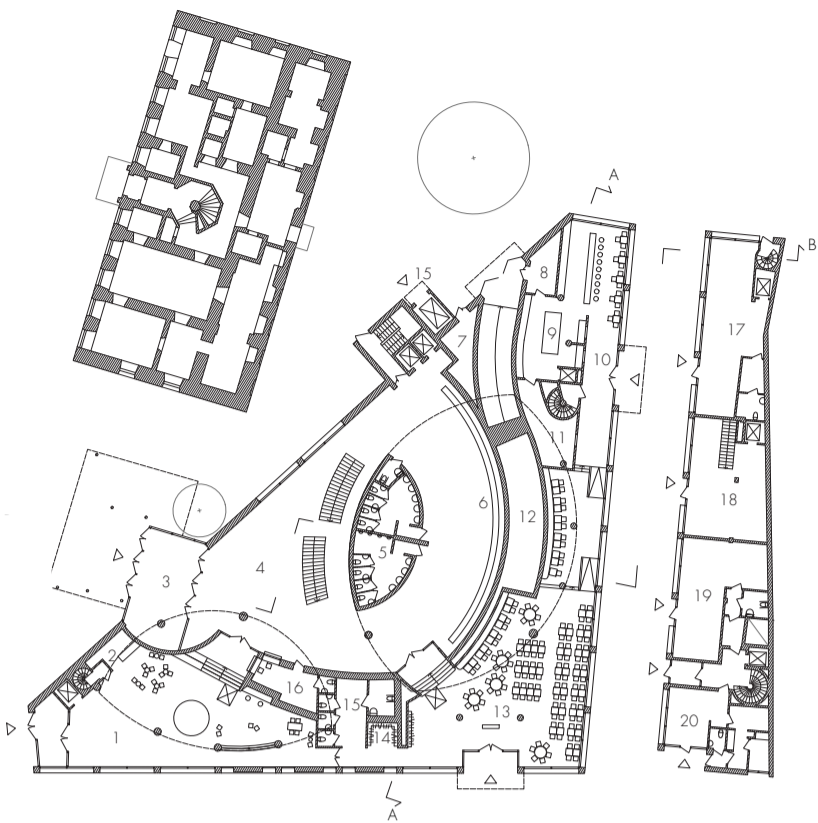
En tävling som gjordes tillsammans med Kengo Kuma and Associates, Paris samt MASU Planning, Köpenhamn.

Kengo Kuma var huvudsakligt gestaltande arkitekt och Ahrbom & Partner arbetade som lokal arkitekt.



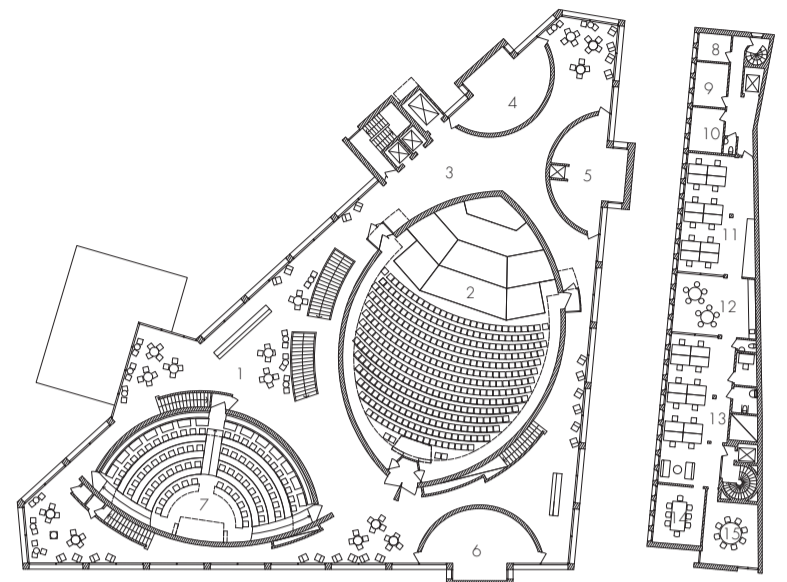
Rendering av Kengo Kuma och MIR





Plan 3

1. Lundarummet	196 m ²	8. Varumottagning	10 m ²	15. WC	28 m ²
2. Café	8 m ²	9. Kök	55 m ²	16. Reception/Info	55 m ²
3. Vindfång	32 m ²	10. Bar	55 m ²	17. Butikslokal	74 m ²
4. Nedre foajé	165 m ²	11. Diskrum	21 m ²	18. Butikslokal	65 m ²
5. WC	48 m ²	12. Fläktrum	38 m ²	19. Butikslokal	67 m ²
6. Garderob	24 m ²	13. Restaurang	239 m ²	20. Butikslokal	46 m ²
7. Soprum	12 m ²	14. Garderob	5 m ²		



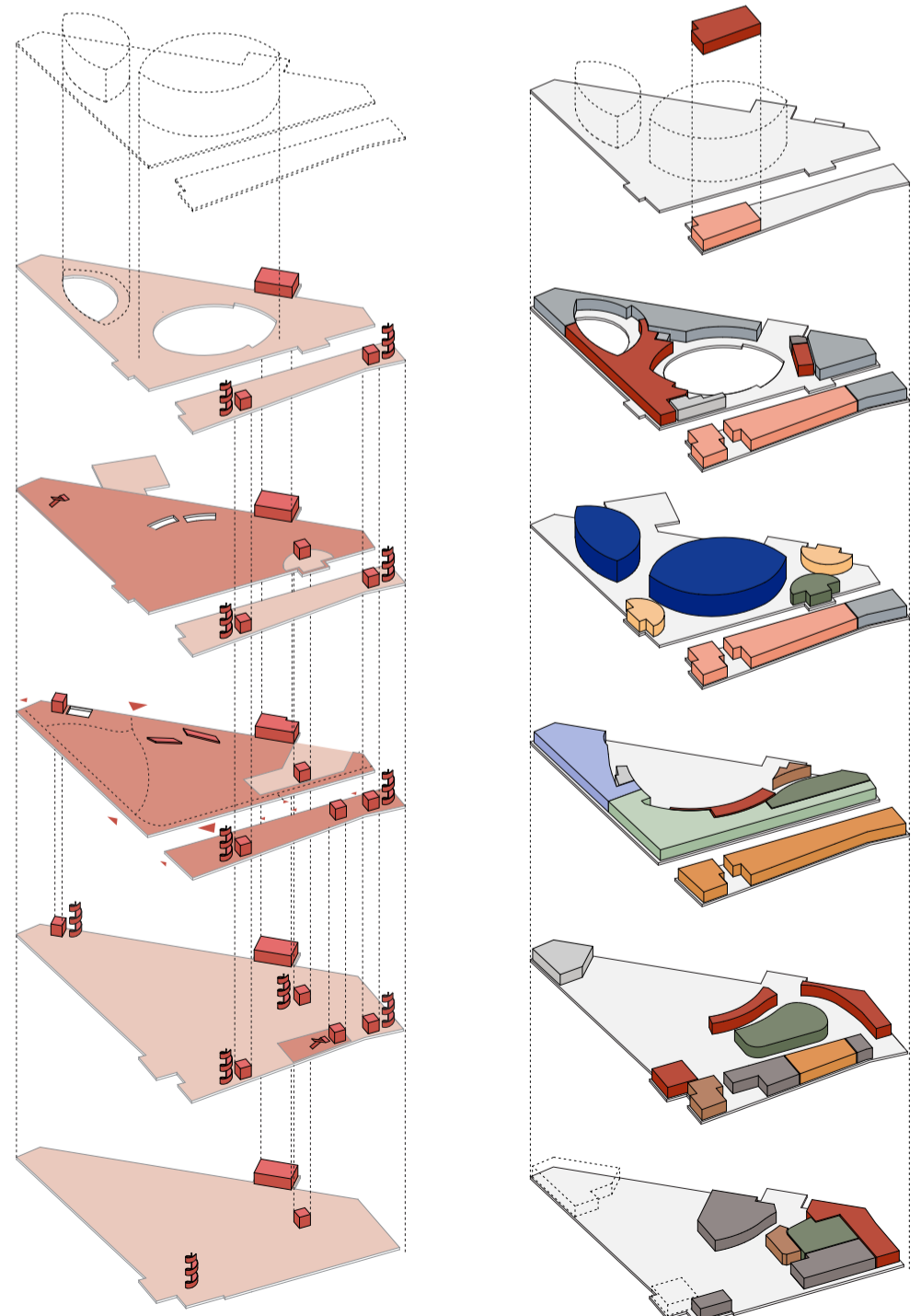
Plan 4

1. Sessionssal	153 m ²	6. Galleri	43 m ²
2. Foajé	600 m ²	7. Loger	27 m ²
3. Konserteral	333 m ²	8. Kontorslandskap	178 m ²
4. Galleri	43 m ²	9. Mötesrum	47 m ²
5. Servicekök	43 m ²		

STADSHALLEN I LUND

Typ: Kulturbyggnad
 År: 2018
 Status: Öppen internationell tävling
 Arkitekt: Klas Anshelm
 Byggnadsår: 1968

Förslag för ombyggnad och restaurering av Stadshallen i Lund av Klas Anshelm. Ny logistik och fler publika utrymmen för att utvidga verksamheten och en flexiblare konsertsal för fler typer av evenemang i ett försök att utveckla Anshelms vision.





ICA MAXI ARNINGE

Typ: Handelsplats och padelcenter
 År: 2020 - 2022
 Status: Programhandling, bygglov och förfrågningsunderlag. Pågående
 Beställare: ICA Fastigheter
 Storlek: 30 700 kvm

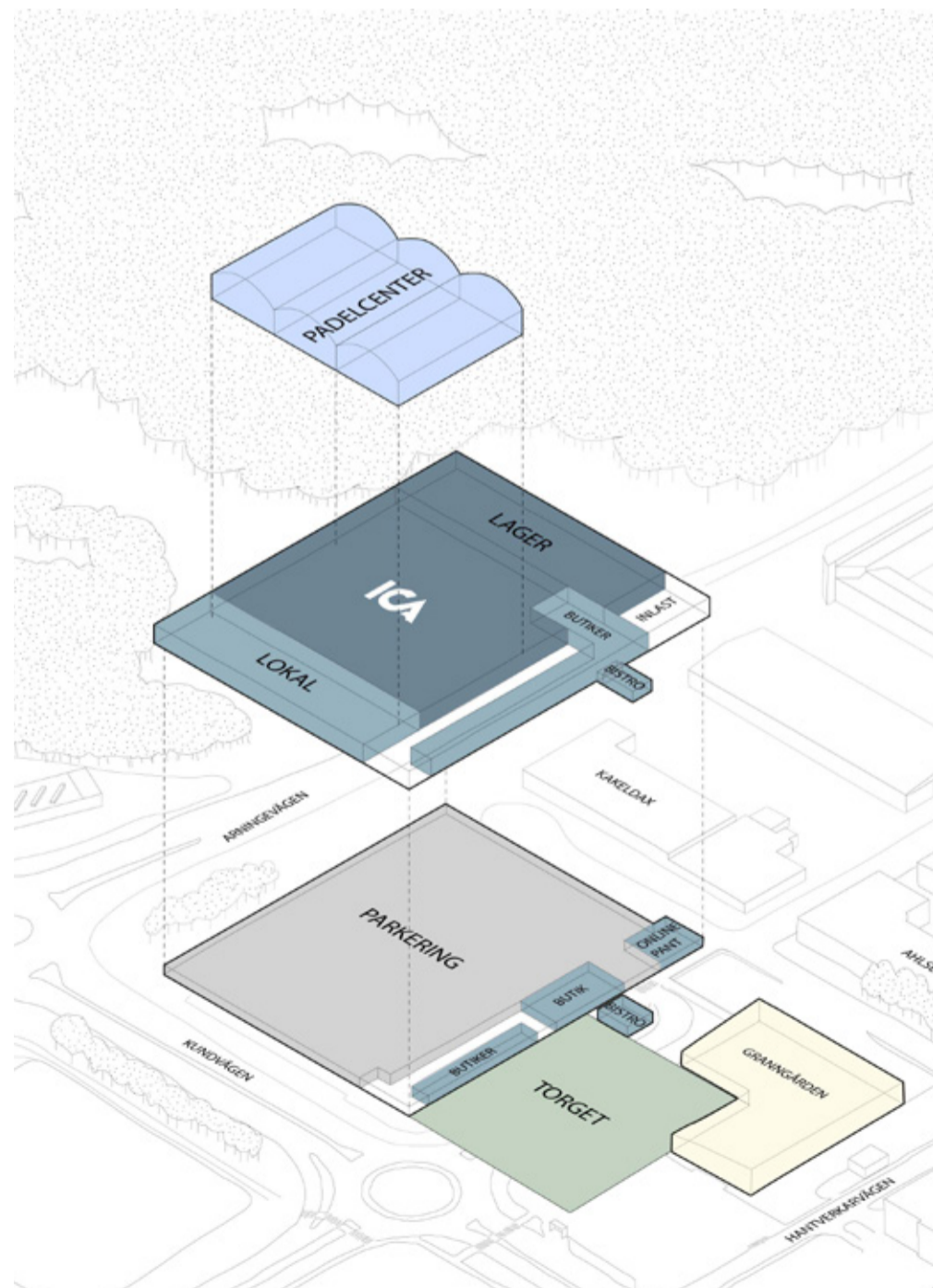
Arninge centrum, beläget 25 km nordost om Stockholm, utvecklas från företagspark och lätt industriområde till stads kärna med ett stort utbud av dygnet runt-aktiviteter och tjänster. Här utvecklar ICA Fastigheter ett framtida nav som kombinerar olika typer av handel, sport, torg och så småningom även bostäder. Detta flaggskeppsprojekt ska uppfylla både Miljöbyggnad Guld och SGBC NollCO2.

En rationell och generös hybridkonstruktion kombinerar fördelarna med betong och limträ och säkerställer en hållbar byggnad som kan anpassas till förändrade behov och användningsområden. Fasader klädda i glas, cederträ respektive sinus-korrugerad aluminium förstärker varje volyms unika karaktär. Betong- och trästrukturerna utgör den definierande arkitektoniska gesten invändigt.

I projektet hade jag Revitansvar och samordning med konsulter samt ansvar för planer, fasader och sektioner.



Renderingar av Aesthetica





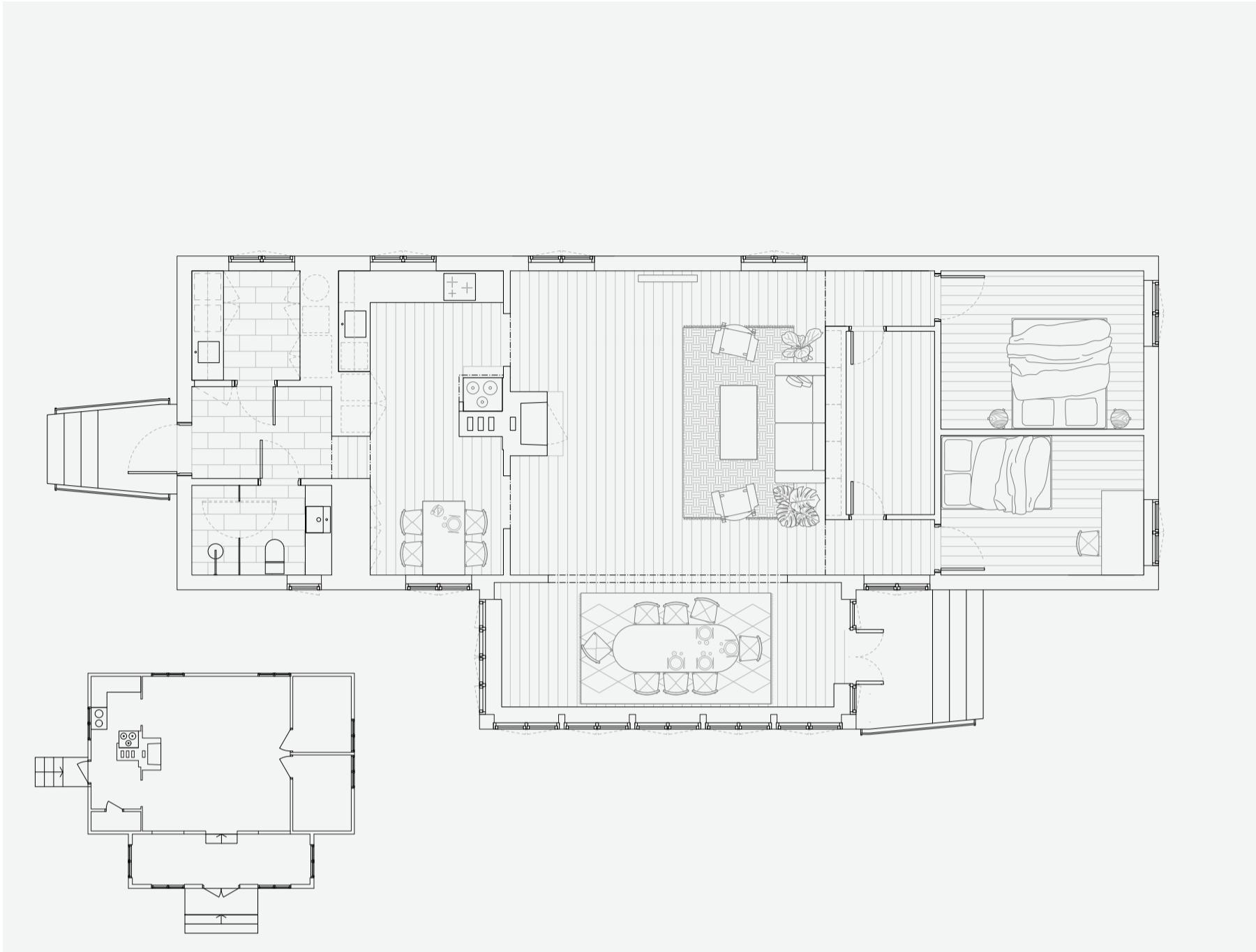


TEGELSLAGAREN 12

Typ: Flerbostadshus
 År: 2019 - 2022
 Status: Färdigställt
 Beställare: Julius Westerdahl Fastigheter
 Storlek: 4 800 kvm

Tegelslagaren 12 ritades 1936 och var det första projektet av den närmast legendariska arkitektduon Backström & Reinius. Huset omfattar 60 hyreslägenheter och har en kommersiell bottenvåning, en privat trädgård och ett underjordiskt garage. Genom att kombinera funktionalistisk planering, förfinade detaljer och moderna tekniska installationer med en ovanligt uttrycksfull fasad och högkvalitativ materialpalett anses byggnaden vara av "exceptionellt kulturellt värde" och är blåklassad. Efter decennier av minimalt underhåll och okänslig eftermontering är behovet stort av en totalrenovering och restaurering. Detta inkluderar invändiga och exteriöra ytskikt, tekniska system och installationer, kök, badrum, dörrar och fönster, samt landskapsarkitektur och delvis programmatiska förändringar. Projektet är en balans mellan ekonomisk bärkraft, kulturella värden och hyresgästers behov, bedömning av bevarande- och moderniseringsgrader, livscykelanalys och planering för ytterligare minst 90 års tjänst.

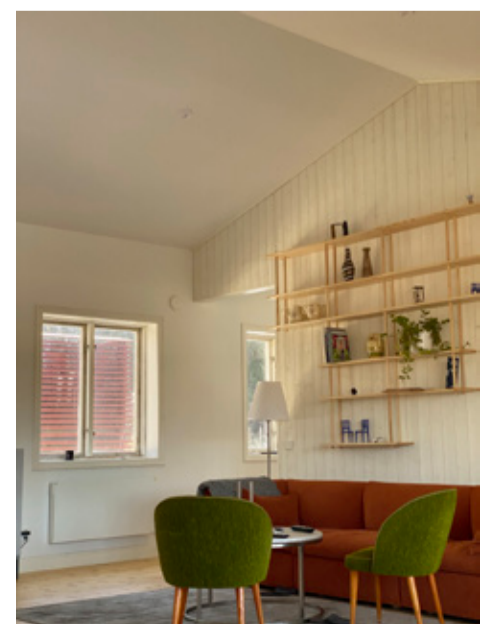
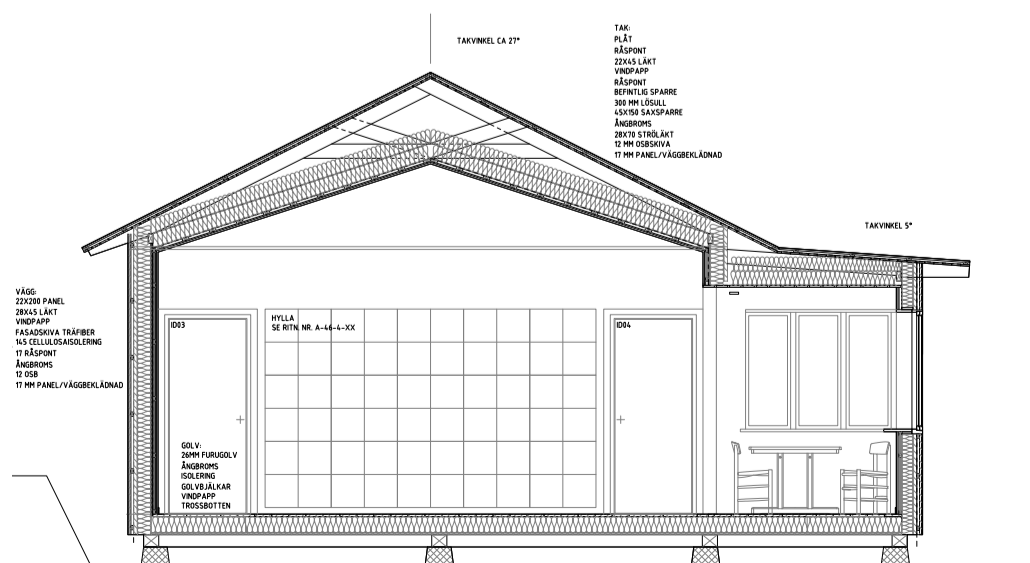
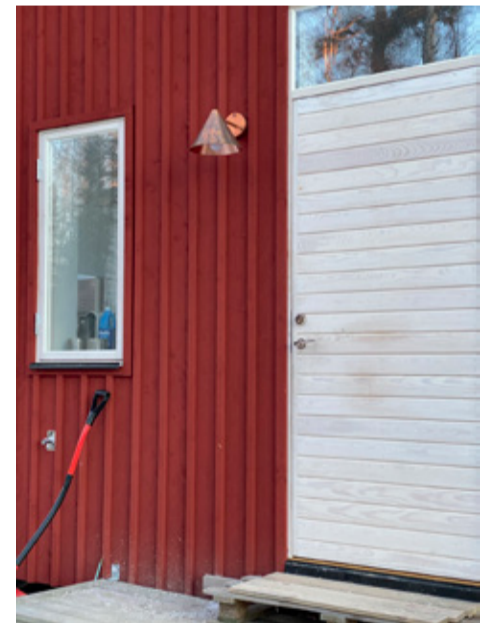




VILLA VITBACKEN

Typ: Ombyggnad av fritidshus
 År: 2019 - 2022
 Status: Färdigställt
 Beställare: Privat kund

Projektet är en ombyggnad och tillbyggnad av en liten frisksportarstuga från 1940 till permanentboende i ett mindre samhälle i Uppland. Fokus på större generösare rum och nya bekvämligheter samtidigt som ursprungsbyggnaden fortfarande är avläsbar både exteriört och interiört. Ursprungliga fönster bevaras och nya tillverkas med det ursprungliga som förlaga.





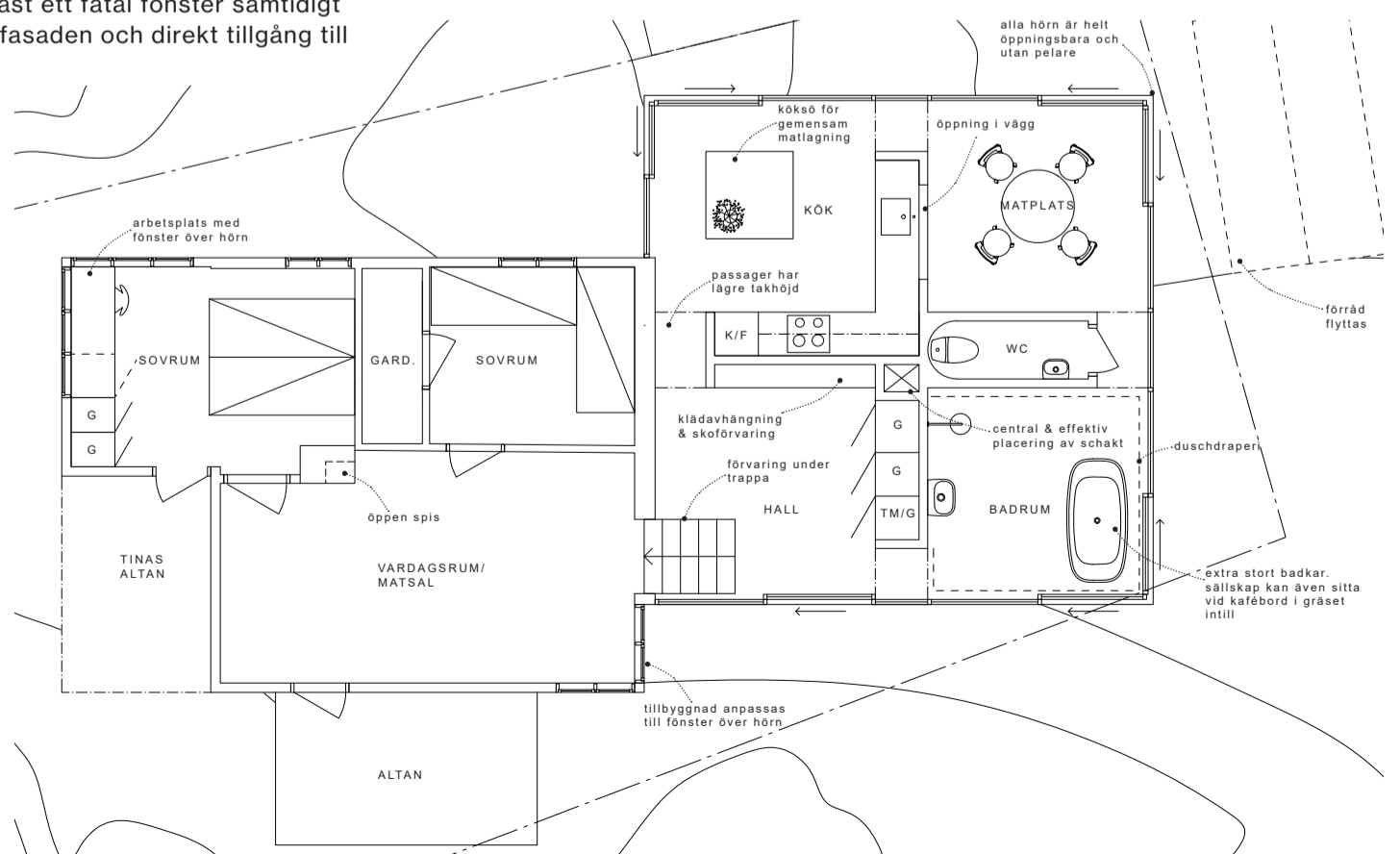
VILLA NYKÖPING

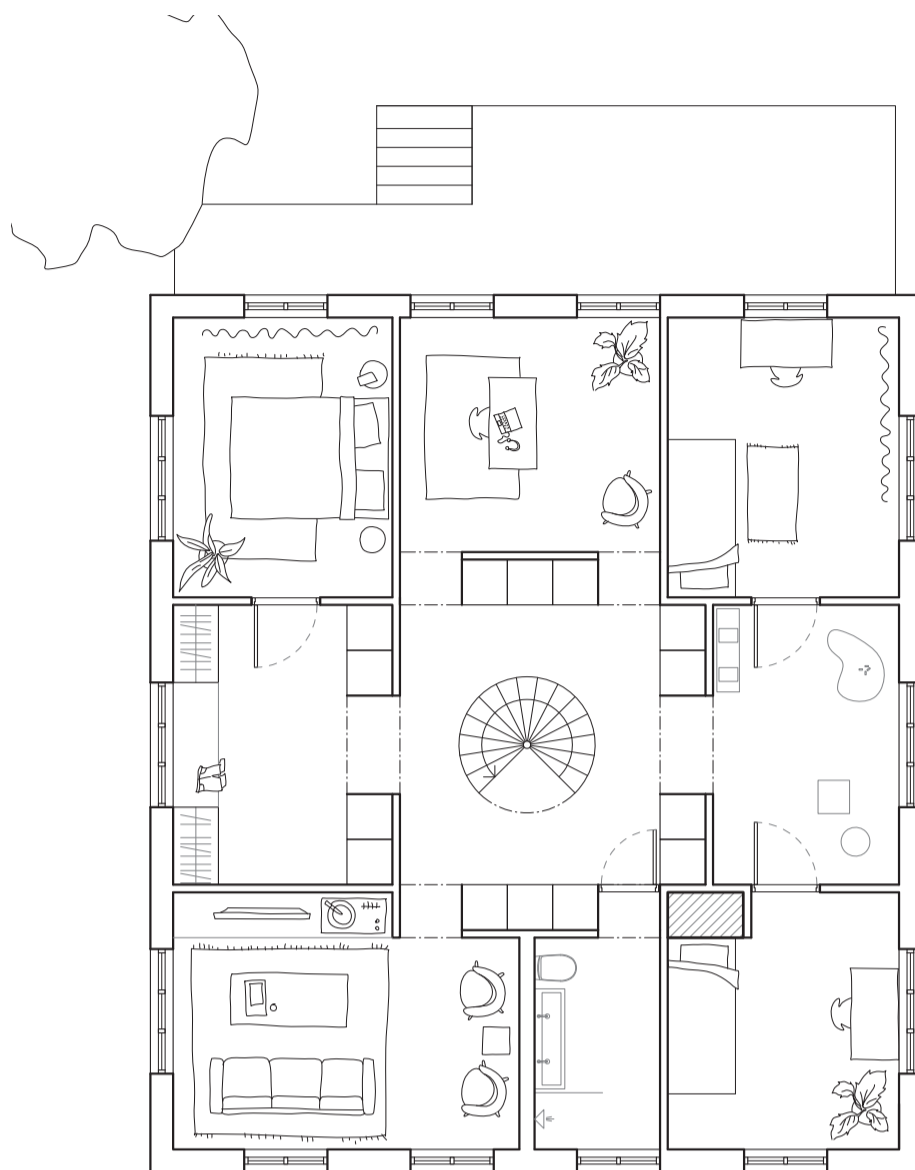
Typ: Tillbyggnad till fritidshus
 År: 2022 -
 Status: Bygglov
 Beställare: Privat kund
 Storlek: 90 kvm

Kunden hade köpt ett mycket enkelt sommarhus, omgivet av frodig vegetation och böljande topografi, till henne och hennes son. Det befintliga huset saknade både avlopp och vattenanslutning och byggherren hade bestämt sig för att riva det.

Istället föreslogs ett tillägg där alla nya tekniska installationer rationellt placerades i form av ett kors som skapade fyra lika stora utrymmen; en ny hall, ett kök, en matplats och ett (stort) badrum, samtidigt som det befintliga huset, med små förändringar, kunde behålla sin enkla charm.

Det befintliga huset ger intima utrymmen med endast ett fåtal fönster samtidigt som tillbyggnaden är helglasad med rörelse längs fasaden och direkt tillgång till trädgården.

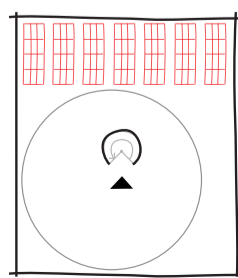
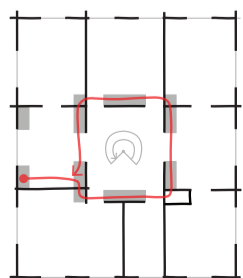
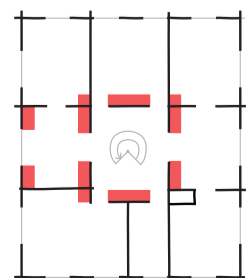
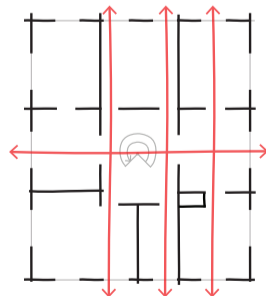
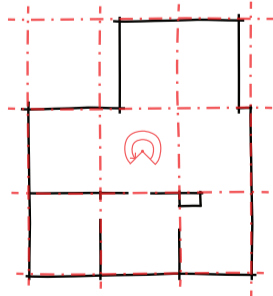
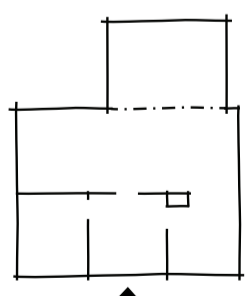




VILLA ÄLVSJÖ

Typ: Påbyggnad till enfamiljshus
 År: 2021 -
 Status: Bygglov
 Beställare: Privat kund

En påbyggnad av ett småstugehus från självbyggaren på 1930-talet. Bottenvåningens indelning av rum står som inspiration för rumsindelningen av påbyggnaden. Ett centralt rum med spiraltrappa fördelar ut till resterande rum i en 9-delad plan. Här utökas villa med tre sovrum, arbetsrum, lekrum, vardagsrum, walk-in-closet och ett större badrum.





FOLKETS HUS I STOCKHOLM

Typ: Renovering, om- och tillbyggnad. Kongress, kontor, hotell & kommersiella lokaler
 År: 2023 - 2024
 Status: Bygghandling. Pågående
 Beställare: Fastighetsbolaget Folkets Hus i Stockholm / In3prenör
 Arkitekt: Sven Markelius
 Byggnadsår: 1951-1960
 Storlek: 32 000 kvm
 Kulturklassning: Grönklassad

Fastighetsaktiebolaget Folkets Hus i Stockholm utför restaurering, renovering och ombyggnad av Folkets Hus, ritat av Sven Markelius. Vid invigningen 1960 var byggnaden en av Europas mest avancerade kongressanläggningar och är en ikon inom den svenska modernismen.

Byggnaden har genomgått många ombyggnationer genom åren och är idag i stort behov av renovering för att fortsatt fylla sitt syfte.

Det har varit en utmaning att ta tillvara och stärka byggnadens kvalitéer och skala bort de lager som inte givit Sven Markelius ursprungsidé rättvisa.

Projektet omfattar en kongress och konferensanläggning, hotell, kontor, kommersiella lokaler, en teater samt två scener för Dansens Hus.

Målet har varit att skapa en konkurrenskraftig anläggning med ytterligare kapacitet utan att göra avkall på de publika rummens unika karaktär. Med nära samarbete med antikvarie har åtgärder för att bevara, återskapa och förstärka Folkets Hus arkitektoniska kvalitéer utförts samt att nya tillägg tydligt är avläsbara.

I projektet var jag ansvarig för planritningar, lättväggar, invändiga detaljer samt BIM-ansvarig.



